

# TILSYNS- RAPPORT

2022

**Fjellhaug Internasjonale Høgskole**  
Periodisk tilsyn med systematisk kvalitetsarbeid

NOKUT 



NOKUT – Nasjonalt organ for kvalitet i utdanningen – er et faglig uavhengig forvaltningsorgan under Kunnskapsdepartementet.



NOKUTs samfunnsoppdrag, oppgaver og faglige uavhengighet er definert i universitets- og høyskoleloven og er nærmere spesifisert i forskrifter. I tillegg utfører NOKUT tilsyns- og forvaltningsoppgaver etter delegasjon fra departementet.



Formålet med NOKUTs virksomhet er å sikre og fremme kvalitet i utdanning ved

- å føre tilsyn med, informere om og bidra til å utvikle kvaliteten i norsk høyere utdanning og høyere yrkesfaglig utdanning
- å godkjenne og informere om utenlandsk utdanning og informere om mulighetene for godkjenning av utenlandsk utdanning og kompetanse i Norge



NOKUTs arbeid skal bidra til at samfunnet kan ha tillit til kvaliteten i norsk høyere utdanning, høyere yrkesfaglig utdanning og godkjent høyere utenlandsk utdanning.



NOKUT bruker sakkyndige i akkrediteringer, tilsyn, evalueringer, godkjenning av utenlandsk utdanning og prosjekter.

Du kan lese mer om arbeidet vårt på [nokut.no](https://nokut.no).



NOKUT er sertifisert som miljøfyrtårn

<b>Institusjon</b>	Fjellhaug Internasjonale Høgskole
<b>Sakkyndige</b>	Martin G. Erikson, Geir Grasmø, Maren Voldsnes Iversen og Nina Skarpenes (leder)
<b>Dato for vedtak</b>	21.04.2022
<b>NOKUTs saksnummer</b>	21/04196

## Forord

NOKUT fører tilsyn med kvaliteten i høyere utdanning og skal bidra til kvalitetsutvikling ved institusjonene. Dette gjør vi blant annet gjennom å føre tilsyn med institusjonenes systematiske kvalitetsarbeid. Alle norske universiteter og høyskoler er pålagt å ha dokumenterte interne systemer for kvalitetssikring av utdanningen. Det skal ikke gå mer enn åtte år mellom hvert tilsyn med en institusjons systematiske kvalitetsarbeid.

Denne tilsynsrapporten består av innstillingen fra den sakkyndige komiteen (kapittel 1–5) og Fjellhaug Internasjonale Høgskoles uttalelse til den sakkyndige komiteens vurderinger (kapittel 6). Disse dokumentene var grunnlaget for behandlingen i NOKUTs styre 21. april 2022, hvor følgende vedtak ble fattet:

*Det systematiske kvalitetsarbeidet ved Fjellhaug Internasjonale Høgskole er tilfredsstillende: Alle krav i universitets- og høyskoleloven §§ 1-6 og 4-3 (4), studiekvalitetsforskriften § 2-1 (2) og studietilsynsforskriften § 4-1 er oppfylt.*

Den sakkyndige komiteen hadde følgende sammensetning:

- Nina Skarpenes, rektor ved Politihøgskolen (komiteleder)
- Martin G. Erikson, *docent* og akademisjef ved Akademin för bibliotek, information, pedagogik och IT ved Högskolan i Borås
- Geir Grasmo, leder for Senter for forskningsdrevet innovasjon (SFI) i Offshore Mechatronics ved Universitetet i Agder
- Maren Voldsnes Iversen, student ved Høgskolen Kristiania

Den sakkyndige komiteen har vurdert det systematiske kvalitetsarbeidet ved Fjellhaug Internasjonale Høgskole basert på skriftlig dokumentasjon fra institusjonen og besøk ved institusjonen 15. og 16. november 2021. Komiteen leverte sin innstilling 18. februar 2022.

Seniorrådgiver Christin Drangsland og seniorrådgiver Eva Refsdal har vært NOKUTs saksansvarlige i tilsynet. NOKUT ønsker å takke den sakkyndige komiteen for vel utført arbeid. Vi vil også takke alle ansatte og studenter ved Fjellhaug Internasjonale Høgskole som har bidratt til komiteens arbeid gjennom å dokumentere kvalitetsarbeidet, delta på intervjuer og annet.

Oslo, 21. april 2022

Kristin Vinje

## Abstract

Since 2003, Norwegian higher education institutions are subject to an external review of their quality work every six to eight years, conducted by the Norwegian Agency for Quality Assurance in Education (NOKUT) and in compliance with the European Standards and Guidelines 2015 (ESG). A successful completion of such a review of the quality work, based on the Act relating to universities and university colleges as well as the Ministerial Quality Assurance Regulations and NOKUT's Academic Supervision Regulations, is a prerequisite for the institutions to continue their operations.

The reviews are carried out by expert committees appointed by NOKUT and are based upon comprehensive documentation submitted by the respective institutions on the strategy, setup and implementation of their internal quality assurance systems and systematic quality work. An examination of the documentation is followed by an on-campus site visit, where institutional key actors, such as leadership, relevant faculty members, administrative staff and students are interviewed. In 2021, due to the COVID-19 pandemic, all site visits were replaced by digital meetings across two to three days.

Fjellhaug International University College (FIUC) is a private university college located in Oslo and owned by the Norwegian Lutheran Mission. FIUC is specialized in studies on Theology and Mission and was founded in 1898, offering training to future missionaries. Nowadays, the institution offers studies at both bachelor's and master's level in Norwegian, and an international bachelor programme in Bible, Ministry and Mission. All study programmes at FIUC have had official accreditation since 2001, and in 2018, FIUC was granted an institutional accreditation. In 2012, the institution expanded with a department in Copenhagen, and in 2019 with a department in Aarhus. FIUC has around 450 students and 30 full-time employees.

In 2021, FIUC underwent an external periodic review for the third time. The expert committee concluded that FIUC's quality assurance system complies with the legal requirements, facilitates quality assurance and the continuous improvement of all study programmes offered at the institution, and promotes the involvement and participation of both students and employees at all levels. The institution collects information from relevant sources and uses this information effectively to develop its study portfolio as well as the quality of its study programmes.

Despite FIUC's full compliance with existing regulations, the expert committee concludes their report with some suggestions. First, the committee recommends that FIUC reduces the number of members in boards and meetings, to avoid an overlap of different roles and functions. Second, FIUC is also advised to strengthen the training of both Norwegian and international student representatives, to secure a higher response rate on student evaluations and to formalise informal student feedback. Finally, yet importantly, the committee suggests that FIUC focus even more on systematic cooperation with relevant actors in the labour market, to improve the systematic quality assurance of the relevance of the study programmes.



## **Innhold**

<b>1 Om tilsynet ved Fjellhaug Internasjonale Høgskole (FIH) .....</b>	<b>7</b>
<b>2 Om FIH og organiseringen av kvalitetsarbeidet.....</b>	<b>8</b>
2.1 Fjellhaug Internasjonale Høgskole .....	8
2.2 Organiseringen av kvalitetsarbeidet .....	9
<b>3 Vurderinger og konklusjoner for de enkelte kravene .....</b>	<b>15</b>
3.1 Universitets- og høyskoleloven .....	15
3.2 Studietilsynsforskriften .....	20
3.3 Studietilsynsforskriften .....	22
<b>4 Komiteens samlede konklusjon .....</b>	<b>38</b>
<b>5 Vedlegg til komiteens innstilling .....</b>	<b>39</b>
<b>6 FIHs uttalelse til innstillingen.....</b>	<b>40</b>

# 1 Om tilsynet ved Fjellhaug Internasjonale Høgskole (FIH)

Fjellhaug Internasjonale Høgskole (FIH) ble 6. mai 2021 bedt om å sende inn dokumentasjon på hvordan kvalitetsarbeidet ved høgskolen oppfyller gjeldende krav i lov og forskrifter. I tillegg til dokumentasjon på kvalitetsarbeidet på institusjonsnivå ba NOKUT høgskolen om å sende inn dokumentasjon på kvalitetsarbeidet ved følgende studietilbud:

- master i teologi og misjon (Oslo)
- bachelor i teologi med fordypning i misjonsvitenskap (Aarhus)
- årsstudium i kristendom, religion, livssyn og etikk (nett, Oslo)

Fjellhaug Internasjonale Høgskole sendte inn dokumentasjon 7. september 2021. Høgskolen ettersendte dokumentasjon 17. desember 2021. Studentorganet sendte sin uttalelse 11. oktober 2021.

På grunn av fortsatt usikkerhet rundt smittesituasjonen og reise- og forsamlingsrestriksjoner under koronapandemien ble alle NOKUTs tilsynsbesøk høsten 2021 planlagt og gjennomført digitalt. Institusjonsbesøket ved Fjellhaug Internasjonale Høgskole fant sted 15. og 16. november 2021, og den sakkyndige komiteen intervjuet da representanter for ledelsen, studenter med og uten tillitsverv, undervisere uten emneansvar, emne- og programansvarlige, LMU, Akademisk råd, LOKUT og høgskolestyret. Alle intervjuene foregikk i Zoom.

Vurderingene til den sakkyndige komiteen er basert på dokumentasjon fra institusjonen og intervjuer under institusjonsbesøket. Oversikt over den skriftlige dokumentasjonen er tilgjengelig i elnnsyn – offentlig elektronisk postjournal.

## 2 Om FIH og organiseringen av kvalitetsarbeidet

### 2.1 Fjellhaug Internasjonale Høgskole

Fjellhaug Internasjonale Høgskole er organisert som et aksjeselskap og eies av Norsk Luthersk Misjonssamband (NLM). Høgskolen ble opprettet som en utdanningsinstitusjon for framtidige misjonærer på Framnes i Hardanger i 1898. Siden 1914 har høgskolen holdt til på Sinsen i Oslo, og i 2011 endret institusjonen navn fra Fjellhaug Misjonshøgskole til det nåværende Fjellhaug Internasjonale Høgskole.

I tråd med formålsparagrafen er høgskolens primærvirksomhet utdanning og forskning med utgangspunkt i en kristen virkelighetsforståelse, et kristent menneskesyn og kristne verdier. På nettsidene oppgir FIH at høgskolen skal ha «et sterkt fagmiljø i Norge innenfor definerte områder av teologi, misjon og interkulturelle studier, og bidra til å utruste mennesker til kristen forkynnelse, formidling og misjon, til kultur og religionsmøter, og til verdibaserte samfunnsengasjement og ledelse, nasjonalt og internasjonalt». FIHs verdimeslige forankring er formulert i høgskolens eget verdidokument. Høgskolen har om lag 450 studenter, og de ansatte utgjør i overkant av 30 årsverk.

FIH har tilbudt akkrediterte utdanninger siden 1996. I 2012 fikk FIH et studiested i København, og i 2019 utvidet høgskolen ytterligere med et studiested i Aarhus. Fra og med høsten 2021 har FIH følgende studietilbud i sin portefølje:

- master i teologi og misjon (Oslo)
- bachelor i teologi og misjon (Oslo, Aarhus og København)
- bachelor i praktisk teologi (Oslo og København)
- Bachelor in Bible, Ministry and Mission (Oslo)
- årsstudium i kristendomskunnskap (Oslo, campus og nett; heltid og deltid)
- årsstudium i KRLE (Oslo, campus og nett; heltid og deltid)
- årsstudium i bibel og misjon (Oslo)
- Bible, Ministry and Mission – one-year programme (Oslo)

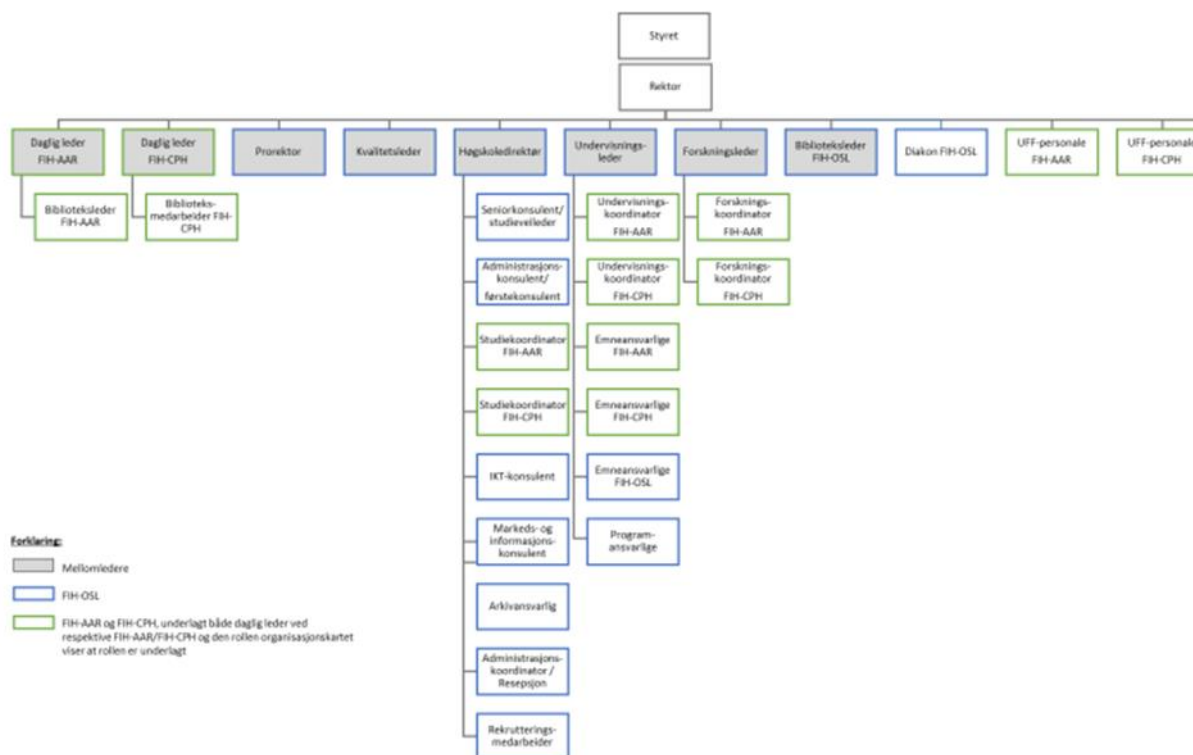
Den sentrale faglige og administrative høgskoleledelsen holder til i Oslo og består av rektor, prorektor, høgskoledirektør/studiesjef, forskningsleder, undervisningsleder og kvalitetsleder. De to studiestedene i Danmark har en lokal ledelse som består av daglig leder og en undervisnings- og forskningskoordinator.

#### **Fjellhaug Internasjonale Høgskole og NOKUT**

I 2018 fikk FIH status som akkreditert høgskole og med det rett til å akkreditere nye utdanninger på bachelornivå uten å søke om akkreditering fra NOKUT. NOKUT har evaluert FIHs system for kvalitetssikring to ganger tidligere. Konklusjonen i 2008 var at kvalitetssystemet ved Fjellhaug Misjonshøgskole ikke var godkjent, men systemet ble godkjent etter en ny evaluering i 2009. NOKUT evaluerte også FIHs system for kvalitetssikring i 2016, og mai samme år fattet NOKUTs styre vedtak om at kvalitetssikringssystemet var godkjent.



## Organisasjonskart



Figur 1. Organisasjonskart over Fjellhaug Internasjonale Høgskole

## 2.2 Organiseringen av kvalitetsarbeidet

### Kvalitetssystemet

Kvalitetssystemet ved FIH er under kontinuerlig utvikling, og de siste endringene ble vedtatt av styret 26. mai 2021. Kvalitetssystemet er delt inn i følgende hoveddeler:

- mål for arbeidet med studiekvalitet
- organisering, ansvar og medvirkning i arbeidet med studiekvalitet
- kvalitetsområder, kvalitetsmål og evalueringsverktøy
- evaluering og rapportering
- dokumentasjonsmodellen
- rapporteringsskalender

Ifølge systembeskrivelsen skal FIHs kvalitetssystem fremme en kvalitetsbevisst kultur, synliggjøre god kvalitet og avdekke sviktende kvalitet, utvikle gode prosedyrer og arbeidsmåter, avklare ansvar for utvikling av læringsmiljøet, informere styret og ledelsen om grunnlag for avgjørelser om prioriteringer og ressursfordeling, bidra til at FIH kan møte kravene som er stilt av myndighetene og tilsynsorgan, og bidra til at FIH arbeider i henhold til institusjonelle mål og strategier. Systembeskrivelsen slår fast at kvalitetsarbeidet skal vektlegge *forbedring*, ikke kontroll. Denne tanken om forbedring er konkretisert i de fire fasene i Demings kvalitetssirkel: planlegge, gjennomføre, vurdere og forbedre.

I arbeidet med studiekvalitet har FIH valgt seg følgende kvalitetsområder:

- **inntakskvalitet** (studentenes forkunnskaper og forutsetninger)
- **rammekvalitet** (ressurser, strukturer, organisering, lokaler og utstyr)
- **programkvalitet** (faglig fundament for undervisningen, som studieplaner, utdanningsplan og internasjonalisering)
- **undervisningskvalitet** (pedagogisk og faglig kompetanse)
- **resultatkvalitet** (studentenes prestasjoner og læringsutbytte)
- **relevanskvalitet** (betydning for misjon, kirke, skole og samfunn)

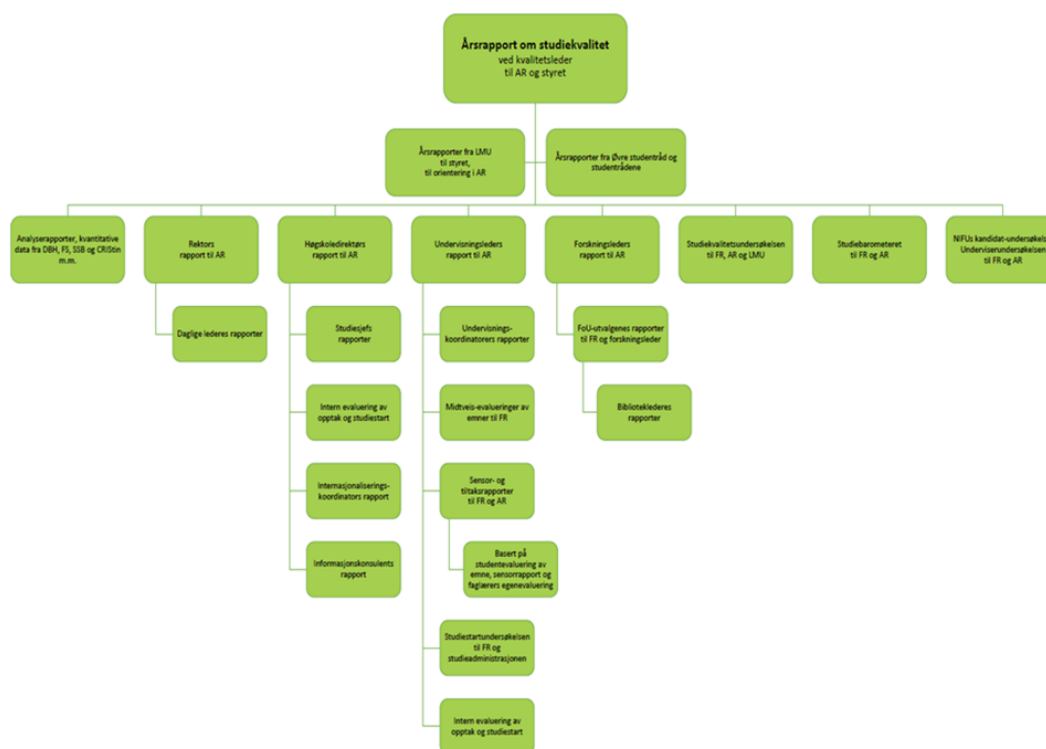
Kvalitetssystemet inneholder en oversikt over definerte kvalitetsmål, evalueringsverktøy og kvalitetsindikatorer for de ulike kvalitetsområdene. Oversikten viser også hvilke roller som har ansvar for de ulike verktøyene og indikatorene.

Videre følger beskrivelser av sentrale evalueringsverktøy i FIHs kvalitetsarbeid, som emneevalueringer, sensorrapporter, faglærers egevaluering, studiestartundersøkelsen, studiekvalitetsundersøkelsen, arbeidslivsundersøkelsen og periodisk evaluering av studietilbud. Se vurderingene under studiekvalitetsforskriften § 2-1 (2) og studietilsynsforskriften § 4-1 (4) for en nærmere beskrivelse av evalueringsverktøyene.

### Rapportering

Hvert år utarbeider FIH en rekke årsrapporter for virksomheten. Rektor, høgskoledirektør, undervisningsleder og forskningsleder skriver hver sin rapport til Akademisk råd, som er høgskolens øverste faglige organ. I høgskoledirektørens rapport inngår studiesjefens rapport om studiekvalitet knyttet til de studieadministrative tjenestene, rapport over rekrutteringstiltak fra informasjonskonsulenten ved studiested Oslo og rapport fra internasjonaliseringskoordinator om det internasjonale arbeidet. De daglige lederne ved studiestedene i Aarhus og København skriver egne årsrapporter som kommer med i rektors årsrapport. Rapporter fra FoU-utvalgene legges inn i forskningslederens rapport. Årsrapportene fra ledelsen skal minst inneholde 1) vurdering av måloppnåelse på relevante kvalitetsmål, 2) avvik innenfor det enkelte kvalitetsområdet og avvik som er behandlet i løpet av året, og 3) forslag til forbedringer innenfor det enkelte kvalitetsområdet og forbedringer som er gjennomført i løpet av året. Kvalitetsleder er ansvarlig for at de ulike rapportene hentes inn og behandles i tråd med FIHs rapporteringskalender.

På vegne av Akademisk råd utarbeider kvalitetsleder en **årsrapport om studiekvalitet**, på grunnlag av de ulike årsrapportene og analysene som er gjort i løpet av studieåret. Årsrapporten skal gi en samlet og overordnet vurdering av studiekvaliteten ved institusjonen og oversikt over tiltak i arbeidet med å utvikle studiekvaliteten. Årsrapporten om studiekvalitet skal også inneholde forslag til forbedringstiltak og prioritering av ressurser til de foreslåtte tiltakene. Årsrapporten om studiekvalitet følger studieåret og skal legges fram for styret tidsnok til at resultatene i rapporten kan innarbeides i budsjettet og handlingsplanene for påfølgende år.



**Figur 2.** Grafisk oversikt over rapporteringshierarkiet ved FIH

### Råd og utvalg

**Høgskolestyret** har det overordnede ansvaret for kvalitetssystemet ved FIH og behandler årlig rapport om studiekvalitet fra Akademisk råd og årsrapportene fra læringsmiljøutvalgene ved hvert studiested. Styret vedtar prinsipper og strategier for arbeidet med studiekvalitet og gir økonomiske rammer for tiltakene.

**Akademisk råd** er institusjonens øverste faglige organ og behandler de årlige rapportene om studiekvalitet fra rektor, høgskoledirektør og studiesjef og gir innstilling til styret om status og utvikling av arbeidet med studiekvalitet ved institusjonen. Akademisk råd sender nye og reviderte studieplaner til LOKUT for endelig godkjenning, og rådet har det overordnede ansvaret for kvalitetssikring av studietilbudene, undervisningen og FoU-arbeidet. Akademisk råd behandler årsrapportene fra undervisningsleder og forskningsleder basert på blant annet arbeidet i de lokale fagrådene og FoU-utvalgene. Årsrapporter fra læringsmiljøutvalgene blir også forelagt Akademisk råd til orientering. Akademisk råd ledes av rektor, og medlemmene består ellers av ledere, vitenskapelig ansatte og studenter ved de tre studiestedene.

**LOKUT** har ansvar for kvalitetssikring av nye studietilbud og for å godkjenne studieplaner etter at de har blitt behandlet i Akademisk råd. LOKUT har også ansvar for å kvalitetssikre søknader om akkreditering som skal behandles av NOKUT. Reakkreditering av et studietilbud gjennomføres ved at undervisningsleder utarbeider en selvevaluering av

studietilbudets status opp mot eksisterende nasjonale kvalitetskrav. Selvevalueringen sendes til LOKUT, som fatter vedtak om reakkreditering.

**Læringsmiljøutvalgene** skal utarbeide årlige rapporter til styret om læringsmiljøet ved sine studiesteder. Det er nedsatt ett læringsmiljøutvalg ved hvert studiested, hvor studentene har halvparten av medlemmene. Læringsmiljøutvalgene skal ha minst fire møter i løpet av et studieår.

**Fagrådene** har det lokale ansvaret for gjennomføring av forskning, faglig utviklingsarbeid og undervisning, med tilhørende underutvalg for FoU og bibliotek. Det er ett fagråd på hvert studiested. Ledelse, studentrepresentanter og alle ansatte i undervisnings- og forskerstillinger i minst 50 prosents stilling deltar i fagrådene. Fagrådene rapporterer til Akademisk råd.

**Forsknings- og utviklingsutvalgene** (FoU-utvalgene) er samordnende og rådgivende organer i FoU-saker underlagt fagrådene ved høgskolen. FoU-utvalgene skal i sine årsrapporter gjøre rede for det samlede årlige FoU-arbeidet og legge fram tilrådinger for forskningen og det faglige utviklingsarbeidet både for kommende år og i et tre års perspektiv. Årsrapportene legges fram for fagrådene og inngår som en del av grunnlaget for forskningslederens årsrapport og Akademisk råds årsrapport om studiekvalitet.

#### **Aktørenes ansvar og oppgaver**

**Rektor** er sekretær og saksbehandler for styret og har ansvar for at styrevedtak blir gjennomført. I styret har rektor tale- og forslagsrett. Rektor har også ansvar for kvaliteten i høgskolens studietilbud og for å koordinere arbeidet med utviklingen av kvalitetssystemet på overordnet nivå. Rektor skal følge opp informasjon fra kvalitetsarbeidet med den enkelte ansatte. I tillegg utarbeider rektor årlig en rapport til Akademisk råd om overordnede momenter fra høgskolens seks kvalitetsområder. Denne rapporten inngår som del av grunnlaget for Akademisk råds årsrapport om studiekvalitet. Rektor leder Akademisk råd og deltar i fagråd. **Prorektor** er rektors stedfortreder.

**Høgskoledirektøren** har det daglige administrative driftsansvaret og ansvar for daglig tilsyn med økonomi og infrastruktur. Direktøren er HMS-ansvarlig for studiested Oslo og har ansvar for at informasjon om det fysiske læringsmiljøet som kommer inn gjennom kvalitetsarbeidet, blir fulgt opp. Direktøren utarbeider en årsrapport om det fysiske læringsmiljøet ved studiested Oslo, der rapporten om internasjonalisering og studiekvalitet i de studieadministrative tjenestene er innarbeidet. Rapporten inngår som del av grunnlaget for Akademisk råds årsrapport om studiekvalitet. Direktøren tilsettes av styret etter innstilling fra rektor, og rektor er direktørens nærmeste overordnede. Direktøren er med i rektors ledergruppe, i styret, i Akademisk råd, i beredskapsgruppen og i fagråd i Oslo.

**Studiesjefen** er ansvarlig for at studieadministrasjonen på institusjonelt og lokalt nivå fungerer i tråd med lover, forskrifter og retningslinjer. Studiesjefen utarbeider rapport om studiekvalitet i de studieadministrative tjenestene. Rapporten inngår som en del av grunnlaget for høgskoledirektørens årsrapport til Akademisk råd.

**Kvalitetsleder** har ansvar for drift og vedlikehold av kvalitetssystemet og skal se til at relevante data blir samlet inn, analysert og behandlet i relevante organer. Kvalitetslederen koordinerer plan- og rapporteringsarbeidet på institusjonsnivå og skal sammen med undervisningsleder ta initiativ til interne evalueringer av høgskolens studietilbud. I tillegg har kvalitetslederen ansvar for å utarbeide Akademisk råds årsrapport om studiekvalitet.

**Undervisningsleder** har det daglige, koordinerende ansvaret for høgskolens studietilbud og særlig ansvar for å se til at studiekvalitet står sentralt i de faglige rådene som denne rollen har ansvar for. Sammen med kvalitetsleder har undervisningsleder ansvar for gjennomføring av evaluering av enkeltemner, og ellers ansvar for egevalueringer fra vitenskapelig ansatte. Undervisningsleder rapporterer årlig til Akademisk råd om studiekvaliteten, basert på blant annet arbeidet i lokale fagråd og Akademisk råd. Årsrapporter fra undervisningskoordinatorene innarbeides i undervisningsleders årsrapport. Rapporten utgjør en del av grunnlaget for Akademisk råds årsrapport om studiekvalitet. Undervisningsleder tilsettes av styret etter innstilling fra rektor, og rektor er nærmeste overordnede. Undervisningsleder er med i rektors ledergruppe, i Akademisk råd og i fagråd i Oslo.

**Forskningsleder** har det daglige, administrative ansvaret for forskningsvirksomheten på institusjonelt nivå og på studiestedet i Oslo – og et særskilt ansvar for å følge med på kvalitetssikringen av FoU-virksomheten som er knyttet til studietilbudene. Forskningsleder rapporterer årlig til Akademisk råd om forskningsaktiviteter ved FIH på institusjonelt nivå. Årsrapporter fra forskningskoordinatorene innarbeides i forskningslederens årsrapport. Rapporten inngår som en del av grunnlaget for Akademisk råds årsrapport om studiekvalitet.

**Daglig leder** (i Aarhus og i København) har på vegne av rektor det daglige, faglige og administrative ansvar for FIHs virksomhet i Aarhus og i København. Daglig leder har ansvar for at referater fra lokale råd og utvalg blir publisert på høgskolens digitale plattformer, og for å bistå rektor og andre ledere på institusjonelt nivå med den informasjonen de ber om i henhold til gjeldende strategier, retningslinjer og lovverk. De daglige lederne utarbeider årlig hver sin rapport til rektor om studiekvaliteten på avdelingsnivå, som også inkluderer fysisk og psykososialt læringsmiljø.

**Undervisningskoordinator** (i Aarhus og i København) koordinerer FIHs utdanningsvirksomhet og studietilbudsportefølje på studiestedene i Danmark. Undervisningskoordinatorene holder undervisningsleder informert om undervisningsvirksomheten på sine studiesteder og rapporterer til fagrådene på lokalt nivå. Undervisningskoordinatorene utarbeider hver sin årsrapport, som sammen med vedtak i fagråd på lokalt nivå sendes til undervisningslederen. Undervisningsleder innarbeider deretter rapportene og vedtakene fra undervisningskoordinatorene i sin rapport til Akademisk råd.

**Forskningskoordinator** (i Aarhus og i København) koordinerer FIHs forskningsvirksomhet på studiestedene i Danmark. Forskningskoordinatorerne holder forskningslederen informert om FoU-virksomheten på sine studiesteder og rapporterer til fagrådene på lokalt nivå. Forskningskoordinatorerne utarbeider hver sin årsrapport, som sammen med vedtak i fagråd på lokalt nivå sendes til forskningslederen. Forskningslederen innarbeider deretter rapportene og vedtakene fra forskningskoordinatorerne i sin rapport til Akademisk råd.

**Programansvarlig**, som er en relativt nylig innført rolle ved høgskolen, har ansvar for å følge opp studietilbudet på vegne av undervisningsleder og skal ha et helhetlig blikk og gi råd om videreutvikling med tanke på oppbygging, relevans, gjennomstrømming og rekruttering. Programansvarlig holder også undervisningsleder oppdatert om behov for evalueringer, utvikler årlige målsetninger og rapporterer på måloppnåelse til undervisningsleder. Programansvarlige utpekes av undervisningsleder i samarbeid med rektor og har undervisningsleder som nærmeste overordnede.

**Emneansvarlig** har ansvar for planlegging, koordinering, kvalitetssikring/evaluering og videreutvikling på emnenivå. Emneansvarlig godkjenner også undervisningsplanene fra de enkelte faglærerne som underviser i emnet.

**Internasjonaliseringskoordinator** er saksforbereder for Akademisk råd i saker som omhandler internasjonalisering, og skal på vegne av rektor se til at handlingsplaner for internasjonalisering blir fulgt opp og evaluert.

**Studentene** er representert i styret, LOKUT, læringsmiljøutvalgene, klagenemnda, Akademisk råd, fagråd og FoU-utvalg. Øvre studentråd og de lokale studentrådene ved hvert studiested er studentenes valgte organer og skal ivareta studentenes interesser på faglige, sosialpedagogiske og velferdsmessige områder. Studentrådene representerer studentene ved FIH overfor institusjonen og utad.

## 3 Vurderinger og konklusjoner for de enkelte kravene

### 3.1 Universitets- og høyskoleloven

#### Kvalitetssikring

§ 1-6 Universiteter og høyskoler skal ha et tilfredsstillende internt system for kvalitetssikring som skal sikre og videreutvikle kvaliteten i utdanningen. Studentevalueringer skal inngå i systemet for kvalitetssikring.

#### Vurdering

##### Kvalitetssystemet

Kvalitetssystemet til FIH er under kontinuerlig utvikling, og den siste oppdateringen ble vedtatt av høgskolestyret i mai 2021. Systembeskrivelsen er tilgjengelig på høgskolens nettsider, og studenter og ansatte har tilgang til kvalitetssystemet, styringsdokumenter, organisasjonskart, referater og rapporter i et eget Canvas-område. Komiteen synes det er positivt at systemet er lett tilgjengelig for studenter og ansatte. I redegjørelsen til NOKUT legger FIH vekt på at «[h]ovedfokus i kvalitetssystemet skal være forbedring, ikke kontroll». I framstillingen av kvalitetsarbeidet tar høgskolen utgangspunkt i Demings kvalitets sirkel, som består av fasene planlegging, gjennomføring, vurdering og forbedring.

Kvalitetssystemet er bygd opp rundt kvalitetsområdene inntakskvalitet, rammekvalitet, programkvalitet, undervisningskvalitet, resultat-kvalitet og relevanskvalitet. For hvert av kvalitetsområdene er det angitt kvalitetsmål, evalueringsverktøy, kvalitetsindikatorer og ansvarsfordeling. Systembeskrivelsen inneholder en fylldig rapporteringskalender, og komiteen mener kalenderen gir en god oversikt over tidspunkter og ansvar for rapporteringene. Det er også utformet ulike spørreundersøkelser og maler for de ulike rapportene. Komiteens vurdering er at høgskolen har et godt beskrevet system med tydelige rollebeskrivelser og klar ansvarsfordeling.

Det er lett å se at hovedfunn fra de ulike rapportene spiller en viktig rolle i den årlige rapporten om studiekvalitet. Kvalitetsrapporten inneholder vurderinger for kvalitetsområdene, evaluering av utførte tiltak og forslag til nye tiltak.

Komiteens oppfatning er at systemet er relativt omfattende for en høgskole av FIHs størrelse. Det er mange rapporteringer, råd og utvalg, og de samme personene har flere sentrale roller på samme tid. Dette var et tema som kom opp i intervjuene med ledelsen under institusjonsbesøket. Etter anbefalinger fra den sakkyndige komiteen ved det forrige NOKUT-tilsynet har FIH kuttet noe ned på antall råd og utvalg. FIH ønsker en egalitær struktur der mange er med på vedtaksprosessene, og høgskolen frykter en mer toppstyrt organisasjon og mindre bred deltakelse hvis det kuttes ytterligere ned på antall råd og utvalg. Ledelsen ga uttrykk for at alle på høgskolen mener at systemet fungerer godt, og

dette er også komiteens inntrykk. De sakkyndige mener likevel at FIH kan vurdere å redusere antallet medlemmer i rådene og utvalgene, for å unngå at de samme personene fyller flere sentrale roller på samme tid. Se også vurderingene under studietilsynsforskriften § 4-1 (2).

Når det er sagt, er det tydelig for komiteen at FIHs kvalitetssystem bidrar til å sikre og videreutvikle utdanningskvaliteten ved høgskolen.

### **Studentevalueringer**

Følgende studentevalueringer inngår i høgskolens kvalitetssystem:

- studiestartundersøkelse rettet mot nye studenter
- midtveisevalueringer i utvalgte emner
- emneevaluering i utvalgte emner
- årlig studiekvalitetsundersøkelse
- kandidatundersøkelse omtrent hvert sjette år

Studentene ved FIH deltar også i Studiebarometeret og i SHoT-undersøkelsen. Se vurderingen under studietilsynsforskriften § 4-1 (4) for en nærmere beskrivelse av studentevalueringene.

Resultatene fra studentevalueringene blir diskutert i aktuelle råd og utvalg og lagt fram for styret i den årlige kvalitetsrapporten. Komiteen mener at disse evalueringene til sammen gir et bredt kunnskapsgrunnlag for kvalitetsarbeidet. Samtidig ser komiteen at det er lav svarprosent på noen av evalueringene. Under institusjonsbesøket fikk komiteen inntrykk av at mange tilbakemeldinger blir gitt direkte til ansatte og ikke gjennom de formelle kanalene. FIH er en forholdsvis liten institusjon hvor ansatte og studenter har tett kontakt. Komiteen vurderer det uformelle og studentnære kvalitetsarbeidet som en klar styrke, men mener høgskolen bør vurdere om det er noen strukturer ved det uformelle kvalitetsarbeidet som kan innlemmes i det formelle, systematiske kvalitetsarbeidet. Se komiteens vurderinger og råd under studietilsynsforskriften § 4-1 (2).

Komiteen mener det er tydelig at studentevalueringer inngår som sentrale elementer i FIHs kvalitetssystem.

### **Konklusjon**

Kravene i universitets- og høyskoleloven § 1-6 er oppfylt.



## Læringsmiljø

§ 4-3 (4) Institusjonens arbeid med læringsmiljøet skal dokumenteres og inngå som en del av institusjonens interne system for kvalitetssikring etter § 1-6.

### Vurdering

Høgskolestyret har det overordnede ansvaret for læringsmiljøet ved FIH, mens rektor, høgskoledirektøren og de daglige lederne i Aarhus og København har det daglige ansvaret for læringsmiljøet ved sine studiesteder.

Hvert studiested har sitt eget læringsmiljøutvalg (LMU), men utvalgene opererer med en felles instruks for LMU som var ny i 2021. Studenter og ansatte er representert i LMU-ene, og ledelsen går på omgang mellom studentene og representantene for institusjonen. En egen LMU-ansvarlig er medlem i LMU i Oslo og bistår LMU i Aarhus og København ved behov. De tre LMU-ene leverer hver sin årsrapport til høgskolestyret, og rapportene blir sendt til Akademisk råd til orientering. Deler av disse årsrapportene inngår i årsrapporten om studiekvalitet.

LMU har deltatt i utarbeidelsen av en handlingsplan for universell utforming av læringsmiljøet og arbeider nå med nye handlingsplaner for læringsmiljø og tilrettelegging. FIH har også utarbeidet en handlingsplan mot seksuell trakassering og en handlingsplan for kjønnsbalanse. I den sistnevnte står det at det skal komme en referansegruppe blant kvinnelige studenter for innspill til rektor, men opprettingen har blitt utsatt som følge av koronapandemien.

På bakgrunn av resultater fra SHoT-undersøkelsen 2018 ba styret administrasjonen følge særlig med på framtidige resultater i studiekvalitetsundersøkelsene knyttet til studentenes opplevelse av ensomhet og utenforskap. Dette ble også fulgt opp i styrets kommentar til årsrapporten om studiekvalitet samme år. Komiteen oppfatter at høgskolen har satt i gang et relevant tiltak ved at stillingen som høgskolediakon er økt til 50 prosent. Tematikken har også blitt drøftet i LMU og resultert i «Fortell-prosjektet», etter modell av et tilsvarende tiltak ved Ansgar høyskole. Prosjektet ble satt i gang høsten 2020. Alle førsteårsstudenter ble automatisk påmeldt og bedt om aktivt å melde seg av hvis de ikke ville delta, mens studenter ved andre kull ble oppfordret til å delta. Studentene blir fordelt i grupper på 6–10 personer, og gruppene ledes av høgskolediakonen. Hensikten med prosjektet er å få til sosialt samvær mellom studentene hvor de deler historier fra eget liv om ulike temaer.

Som konkrete eksempler på hva LMU arbeider med, viser høgskolen til at utvalget har arrangert temadager om kultur for debatt, om seksuelle krenkelsener og om ensomhet.

Høgskolen har felles studentombud med Høyskolen Kristiania, NLA Høgskolen, VID vitenskapelige høgskole, Høgskolen i Molde og Dronning Mauds Minne Høgskole for Barnehagelærerutdanning. Studentombudet hadde ingen henvendelser fra studenter ved FIH i 2020. FIH gir informasjon om studentombudet ved studiestart, og det er enkelt å finne kontaktinformasjon og informasjon om ordningen på høgskolens nettsider. Inntrykket fra institusjonsbesøket er likevel at de danske studentene er lite kjent med ordningen.

Komiteen har fått vite at studentombudet sist besøkte høgskolen for å snakke om ordningen og hilse på studentene i 2019, men at det har vært vanskelig å gjennomføre slike besøk under koronapandemien. De sakkyndige mener det er positivt at FIH har invitert studentombudet til de tre studiestedene når samfunnet åpner igjen.

Høgskolen har et Si ifra-system på nettsidene til bruk ved varslinger og andre tilbakemeldinger. Informasjonen om Si ifra-systemet finnes også på engelsk, og det er mulig å varsle anonymt. Si ifra-ordningen er lett tilgjengelig, men lite brukt, og komiteen har inntrykk av at ordningen ikke er så godt kjent blant studentene i Danmark. Varslinger har gjerne kommet inn gjennom andre kanaler, for eksempel per e-post.

FIH er en liten institusjon hvor studenter og ansatte blir godt kjent med hverandre, og flere studenter oppfatter at det er enkelt å ta opp saker direkte med den det gjelder. Under institusjonsbesøket kom det fram at studenter og ansatte i Oslo spiser lunsj sammen, og i Aarhus er det et ukentlig lunsjarrangement hvor det legges opp til debatt. Komiteen ser at det er mange fordeler med den tette kontakten mellom ansatte og studenter, men at ledelsen ved høgskolen også reflekterer over ulempene dette kan føre med seg. Under institusjonsbesøket kom det fram at det kan være vanskelig for de ansatte å sette grenser, og det er for eksempel viktig at ikke kjennskap og vennskap spiller inn på studentenes resultater ved vurderinger. Derfor har FIH utstrakt bruk av eksterne sensorer. Likebehandling og tette relasjoner til fagmiljøet har også vært et tema i LMU, spesielt knyttet til likebehandling av stedbaserte studenter, nettstudenter og internasjonale studenter. Det er en viss fare for at noen studenter får en sterk stemme, mens andre studenter, kanskje spesielt de internasjonale, har en høyere terskel for å gi tilbakemeldinger. Det er ikke alle saker som egner seg like godt til oppfølging ansikt til ansikt, og komiteen vil peke på at høgskolen gjerne kan oppfordre til at flere tilbakemeldinger blir gitt gjennom Si ifra-systemet.

Studentene kan også gi tilbakemeldinger via midtveiseevalueringer, emneevalueringer, studiekvalitetsundersøkelsen og Studiebarometeret. Det er også mulig å ta kontakt med LMU, og e-postadressen og informasjon om LMU er lett tilgjengelig på nettsidene. FIH har en samarbeidsavtale med studentrådene lokalt og det øverste studentrådet. Avtalen skal sikre samarbeid mellom partene. Studentrådet har en kontaktperson i studieadministrasjonen som skal sikre at saker fra studentorganene blir fulgt opp.

Digitalt læringsmiljø er omtalt i handlingsplanen for universell utforming av læringsmiljøet. Planen skal følges opp av læringsmiljøutvalgene gjennom årsrapporteringen til styret. Tiltakene i planen legger vekt på IKT-verktøy, og det står mindre om det psykososiale læringsmiljøet. Høsten 2021 ansatte FIH en medarbeider som har ansvar for å jobbe med videreutvikling av nettstudier og læringsmiljø på nett. Under institusjonsbesøket kom det fram ønsker om flere digitale treff, som for eksempel lunsjer og fadderuke, siden det for mange nettstudenter er vanskelig å delta på fysiske samlinger. LMU kan med fordel ha en rolle i å legge til rette for et enda bedre digitalt psykososialt læringsmiljø.

Årsrapporten fra LMU i Oslo for 2020/2021 viser at utvalget mener en større grad av deltakelse i sosiale arrangementer og i ulike råd blant de internasjonale studentene vil

styrke læringsmiljøet ved institusjonen. Tiltak for slik inkludering har vært et tema som har blitt diskutert i flere møter, og første skritt på veien har vært å få oversatt aktuelle dokumenter til engelsk. Komiteen er enig i at LMU bør fortsette arbeidet med en bredere integrering av de internasjonale studentene.

Komiteen ser at FIH sitt arbeid med læringsmiljø blir dokumentert, og at det inngår som en del av institusjonens interne system for kvalitetssikring. Det er tydelig for komiteen at LMU har en viktig rolle i kvalitetsarbeidet ved FIH, med tanke på både fysisk og psykososialt læringsmiljø. Komiteen har sett saksframlegg i dokumentasjonen som viser at LMU rapporterer til høgskolestyret. Komiteens inntrykk fra institusjonsbesøket er at høgskolen har læringsmiljøutvalg som fungerer godt, men at studentenes stemme gjerne kan komme tydeligere fram. Studentene blir valgt inn i LMU for ett år, og det kan ta tid for studentene å sette seg inn i mandatet og bli trygge i rollen. For at studentene skal få en enda sterkere stemme i LMU, mener komiteen det kan være hensiktsmessig at FIH styrker opplæringen av studentrepresentantene. Se også komiteens vurderinger og råd under studietilsynsforskriften § 4-1 (2).

## **Konklusjon**

Kravene i universitets- og høyskoleloven § 4-3 (4) er oppfylt.

## 3.2 Studietilsynsforordningen

### Krav til systematisk kvalitetsarbeid – periodiske evalueringer

§ 2-1 (2) Institusjonene skal gjennomføre periodiske evalueringer av studietilbudene sine. Representanter fra arbeids- eller samfunnsliv, studenter og eksterne sakkyndige som er relevante for studietilbudet, skal bidra i evalueringene. Evalueringresultatene skal være offentlige.

#### Vurdering

Akademisk råd vedtok maler for periodiske evalueringer, for både egevalueringen og evalueringspaneletts rapport, i 2019. Prosedyrebeskrivelsen ble vedtatt av Akademisk råd i november 2019 og sist oppdatert i august 2021. Periodisk evaluering inngår som evalueringsverktøy for kvalitetsområdet undervisningskvalitet, og ordningen er beskrevet i kvalitetssystemet.

I panelet som evaluerer studietilbudene, skal det sitte en ekstern med minimum førstekompetanse innen fagfeltet, en student og en representant fra arbeids- og samfunnslivet. Panelmedlemmene utpekes av rektor i samråd med undervisnings- og kvalitetsleder. I samarbeid med fagmiljøet for det aktuelle studietilbudet skriver undervisningsleder egenrapporten og samler inn resten av materialet som panelet skal basere sine vurderinger på. Evalueringsgrunnlaget panelet mottar, består av rapportmalen, FIHs egevaluering av studietilbudet, studieplaner og relevante evalueringsrapporter. På grunnlag av dette materialet skal panelet vurdere og gi anbefalinger på følgende punkter:

- studieplan og læringsutbytte
- ledelse, fagmiljø og forskning
- samfunns- og arbeidslivsrelevans
- internasjonalisering
- rekruttering
- gjennomstrømming
- læringsmiljø

I tillegg blir panelet bedt om å anbefale om studietilbudet bør «videreføres i sin eksisterende form, og hva det bør fokuseres på i det videre kvalitetsforbedringsarbeidet», eller «nedlegges, og om emnene som inngår i det, ev. bør videreføres i en annen programramme» (vedlegg 302). Panelmedlemmene har ikke møter, men sender innen avtalte frister sine skriftlige vurderinger til undervisningsleder, som så skriver rapporten. Reell uenighet blant panelmedlemmene skal komme fram i undervisningslederens rapport. Den ferdige rapporten går til Akademisk råd som informasjonssak og drøftes i de aktuelle fagrådene.

I redegjørelsen til NOKUT skriver FIH at de periodiske evalueringene skal brukes til å sjekke om studietilbudene oppfyller kravene som er gitt i forskriftene, og om det er behov for å gjøre endringer i studieplanene. Evalueringene blir også brukt for å hente inn

tilbakemeldinger på studietilbudets relevans, og for å sjekke om utdanningene det er aktuelt for, er i samsvar med eventuelle fagfornyelser i læreplanen. FIH har et uttalt ønske om å gjennomføre de periodiske evalueringene i forkant av planlagte revisjoner eller reakkrediteringer av studietilbud, fordi evalueringene gir viktige innspill til kvalitetssikringen av studietilbudene. De periodiske evalueringene med ekstern deltakelse skal foregå hvert sjette år, men FIH skal gjennomføre interne midtveiskontroller av studietilbudene mellom hver evaluering. Høgskolen har lagt ved en plan for gjennomføring av periodiske evalueringer, interne midtveiskontroller, revisjon/reakkreditering og kandidat- og relevansundersøkelser. Planen ble vedtatt av Akademisk råd i februar 2021 og sist oppdatert i august samme år. Se også vurderingene under studietilsynsforskriften § 4-1 (3) og § 4-1 (4).

Så langt har høgskolen gjennomført to periodiske evalueringer, av studietilbudene *master i teologi og misjon* og *årsstudium i kristendom, religion, livssyn og etikk*. Begge evalueringene ble ferdigstilt i 2021. Under institusjonsbesøket forklarte ledelsen at gjennomføringen av de periodiske evalueringene har blitt forsinket, blant annet som følge av koronapandemien. Rapportene fra de to gjennomførte evalueringene ligger åpent tilgjengelig for alle på høgskolens nettsider. På spørsmål under institusjonsbesøket om hvordan FIH planlegger å følge opp resultatene fra de periodiske evalueringene, svarte ledelsen at undervisningsleder tar med seg resultatene i det videre arbeidet med å utvikle studietilbudet. Komiteen er også kjent med at høgskolen har kontaktet NOKUT for å avklare om endringene institusjonen skal gjennomføre i *master i teologi og misjon* på bakgrunn av resultatene fra den periodiske evalueringen, er så omfattende at de krever en ny akkreditering fra NOKUT.

FIH har vedtatt maler, prosedyrebeskrivelser og planer for periodiske evalueringer, og høgskolen har også gjennomført slike evalueringer av to av sine studietilbud. De sakkyndige mener disse rutine og den dokumenterte praksisen tilfredsstillende minstekravet for en institusjon på FIHs størrelse. Komiteen ser også at FIH har gode forutsetninger for å gjennomføre de periodiske evalueringene i tråd med den planen høgskolen har vedtatt.

## Konklusjon

Kravene i studiekvalitetsforskriften § 2-1 (2) er oppfylt.

### 3.3 Studietilsynsforordningen

#### Strategi og kvalitetsområder

§ 4-1 (1) Institusjonens kvalitetsarbeid skal være forankret i en strategi og dekke alle vesentlige områder av betydning for kvaliteten på studentenes læringsutbytte.

#### Vurdering

FIHs strategidokument, «Fjellhaug Internasjonale Høgskole mot 2040», ble vedtatt av styret i 2019. I strategidokumentet understreker høgskolen at den har behov for langsiktige strategier og mål, på grunn av den utviklingen institusjonen har vært gjennom de siste årene.

Den langsiktige strategien tar utgangspunkt i høgskolens rolle i et samfunn i endring når det gjelder religiøse, politiske og sosiale forhold, økonomi, teknologi, miljø og offentlige krav til UH-sektoren. Strategien skisserer også tiltak og satsingsområder for å møte disse endringene. I strategien oppgir FIH at høgskolen i 2040 har som mål å

- være en sterk teologisk utdanningsinstitusjon der studenter fra hele verden utdannes til tjeneste i hele verden
- utdanne et betydelig antall pastorer, prester, lærere, menighetsplanter og andre menighetsarbeidere
- tilby utdanninger på alle nivå, inkludert et ph.d.-program
- kvalitativt og kvantitativt representere et ledende senter for misjonsvitenskap

Den langsiktige strategien skal følges opp av femårsplaner med konkrete strategiske målsettinger. I redegjørelsen forklarer FIH at høgskolen har blitt forsinket i utarbeidelsen av femårsplanen for 2020–2025, men i dokumentasjonen har komiteen sett en milepælsplan for den samme perioden. Planen er organisert etter år og skisserer konkrete målsettinger fordelt på ni ulike felt: 1) institusjonelle føringer, 2) undervisning og faglig portefølje, 3) forskning og utvikling, 4) internasjonalisering, 5) personalutvikling, 6) økonomi, 7) administrasjon og markedsføring, 8) studenter, studentråd, studiemiljø og alumni og 9) øvrige rammevilkår. FIH har også lagt ved handlingsplanen for 2021, som angir mer konkrete handlingspunkter på de ni feltene som er nevnt over, inkludert informasjon om når i året handlingspunktene skal gjennomføres. De årlige handlingsplanene er tema på hvert møte i høgskolestyret, og styret er kontinuerlig oppdatert på status for de ulike handlingspunktene.

I redegjørelsen til NOKUT understreker FIH at høgskolen skal vektlegge videreutvikling av kvalitetssystemet, og at dette arbeidet skal bidra til å oppnå økt eierskap og integrering av de ulike studiestedene. Som et konkret eksempel på hvordan kvalitetsarbeidet kommer til uttrykk i strategien, oppgir FIH at i handlingsplanen for 2021 er det et mål at den generelle tilfredsheten i studiekvalitetsundersøkelsen skal ha en skår på 4,3 eller høyere.

FIH har definert følgende kvalitetsområder for sitt kvalitetssystem og -arbeid:

- **inntakskvalitet:** studentenes forkunnskaper og forutsetninger for utdanningen, tiltak for å sikre tilstrekkelig rekruttering og at studentene får god og relevant informasjon gjennom opptaksprosessen, kvalitetssikring av studentenes møte med høgskolen og tiltak for å hjelpe nye studenter i gang med studiene
- **rammekvalitet:** ressurser og strukturer som lokaler, utstyr, studieadministrative og faglige støttetjenester og det psykososiale læringsmiljøet
- **programkvalitet:** faglig fundament for undervisningen og kvaliteten på studietilbudet, studieplaner og eksamensordninger
- **undervisningskvalitet:** undervisning og praksisopplæring, koblingen mellom FoU og undervisning og praksis
- **resultatkvalitet:** studentenes prestasjoner, læringsutbytte og personlige utvikling samt gjennomstrømming på hvert studietilbud
- **relevanskvalitet:** studietilbudets relevans for misjon, kirke, skole og samfunn

I kvalitetssystemet har høgskolen utarbeidet kvalitetsmål og definert evalueringsverktøy, kvalitetsindikatorer og ansvars plassering for de seks kvalitetsområdene.

En årlig rapporteringskalender som er gjengitt i systembeskrivelsen, viser hvordan høgskolen rapporterer på resultater fra evalueringer av kvalitetsområdene. Ulike evalueringer og årsrapporter inngår i den overordnede årsrapporten om studiekvalitet, og undervisningsleder bruker blant annet data som kommer fram i midtveisevalueringer, emneevalueringer og studiekvalitetsundersøkelsen, som grunnlag for arbeidet med å forbedre studietilbudene. Dokumentasjonen viser at områder med dårlig måloppnåelse har fått særskilt oppmerksomhet i årsrapporten om studiekvalitet, i Akademisk råd, i høgskolestyret og i milepælsplanen for 2020–2025.

Komiteen mener at kvalitetsarbeidet ved FIH i tilstrekkelig grad er forankret i høgskolens strategi, og at de kvalitetsområdene institusjonen har definert, er dekkende for de vesentlige områdene som har betydning for kvaliteten på studentenes læringsutbytte.

## Konklusjon

Kravene i studietilsynsforskriften § 4-1 (1) er oppfylt.

## Forankring og kvalitetskultur

§ 4-1 (2) Kvalitetsarbeidet skal være forankret i institusjonens styre og ledelse på alle nivåer. Institusjonen skal gjennom kvalitetsarbeidet bidra til å fremme en kvalitetskultur blant ansatte og studenter.

### Vurdering

#### Forankring

Kvalitetssystemet til FIH inneholder konkrete beskrivelser av overordnet organisering, roller og ansvar. De ulike rollenes ansvar er gjengitt i kapittel 2. Høgskolens styre har det overordnede ansvaret for kvalitetsarbeidet og behandler den årlige rapporten om studiekvalitet og årsrapportene fra læringsmiljøutvalgene. Styret vedtar også handlingsplaner for ett og fem år av gangen og prinsipper og strategier for arbeidet med studiekvalitet.

Det daglige ansvaret for kvalitetsarbeidet er delegert til rektor i Oslo og de daglige lederne i Aarhus og i København. Målsettinger, prioriteringer og strategier blir drøftet i rektors ledergruppe, og rektor har ansvar for å følge disse opp og sørge for at de blir gjennomført. Undervisningsleder har et særlig ansvar for utdanningskvaliteten og for å følge opp krav til fagmiljø.

Akademisk råd får alle rapporter som angår kvalitetsarbeidet ved høgskolen, og gir innstilling til styret om status og utvikling av arbeidet med studiekvalitet ved institusjonen. På vegne av rektor og Akademisk råd utarbeider kvalitetsleder årsrapporten om studiekvalitet, som sendes til styret etter behandling i Akademisk råd. Rapporten redegjør for status i kvalitetsarbeidet ved institusjonen og for de seks kvalitetsområdene som er definert i kvalitetssystemet. Rapporten baserer seg på andre rapporter som er utarbeidet for ulike ansvarsområder, på ulike evalueringer og analyser og på statistikk. Den ferdige årsrapporten sendes til læringsmiljøutvalgene og fagrådene på hvert studiested, slik at de kan følge opp momenter fra årsrapporten innenfor sine ansvarsområder. Siden både studentrepresentanter og alle vitenskapelig ansatte i minst 50 prosent stilling deltar i fagrådene, får langt de fleste ansatte og de studenttillitsvalgte mulighet til å følge opp saksområder som krever det. Alle rapporter fra de ulike evalueringene og undersøkelsene som gjennomføres ved høgskolen, er dessuten tilgjengelige for både studenter og ansatte i et eget område i Canvas.

Komiteen ser at kvalitetsarbeidet er godt forankret i styret, i høgskoleledelsen og i alle ledd blant de øvrige ansatte ved FIH, men vil minne om at det ikke nødvendigvis er utelukkende positivt at de samme personene fyller flere sentrale roller på samme tid. For å unngå en slik overlapp mener de sakkyndige at FIH bør vurdere å redusere antallet medlemmer i rådene og utvalgene, og med det også antallet råd og utvalg hver enkelt ansatt skal delta i.

#### Kvalitetskultur

Komiteen ser at kultur for kvalitet står tilfredsstillende sterkt blant ledelsen og øvrige ansatte ved FIH, og at de ansatte er godt kjent med sine roller og sitt ansvar i kvalitetsarbeidet. I redegjørelsen skriver FIH at nyansatte får en innføring i



kvalitetssystemet og i hvordan høgskolen arbeider for å fremme kvalitet i alle ledd. For de vitenskapelig ansatte er det etablert et forum der aktuelle pedagogiske utfordringer blir tatt opp. Siden oppstarten av nettutdanningene har høgskolen gjennomført kursdager hvor et samlet kollegium har evaluert forelesninger og undervisningsopplegg for nettutdanningene. Det er også etablert en ordning der to og to vitenskapelig ansatte har kollegaveiledning. I tillegg har høgskolen en ny ordning for dokumentering og merittering av utdanningsfaglig kompetanse, hvor en kan søke om å få status som fremragende underviser.

Komiteen ser også at det uformelle og studienære kvalitetsarbeidet står sterkt ved FIH. Under institusjonsbesøket fikk komiteen bekreftet sitt inntrykk av at det er korte avstander mellom studenter og ansatte. Mye av kvalitetsarbeidet skjer i uformelle kanaler, ved at studenter tar direkte kontakt med de ansatte. På den måten blir også utfordringer løst effektivt og på et lavt nivå i organisasjonen. Komiteen anerkjenner at slike uformelle strukturer kan ha sine fordeler, men ber samtidig høgskolen vurdere å formalisere deler av dette arbeidet, for eksempel ved å loggføre tilbakemeldinger som kommer inn fra studentene, og de tiltakene som blir iverksatt i etterkant. På den måten får høgskolen oversikt over hva som er gjennomført, og hvorfor. I redegjørelsen skriver FIH at det er lagt opp til at uformelle tilbakemeldinger og påfølgende tiltak kan føres opp i et eget punkt i referatene fra fagrådene, men komiteen anbefaler høgskolen å finne en ordning som gjør det lett å finne fram til denne informasjonen, og som ikke krever at en må slå opp i møterefateratene.

Selv om både studenter og ansatte melder fra om at de uformelle kanalene fungerer godt, mener komiteen at FIH i større grad bør oppfordre studentene til å ta i bruk de formelle kanalene, spesielt ettersom høgskolen har en ambisjon om ytterligere vekst i studenttallet. Et kvalitetsarbeid der en stor del av tilbakemeldingene foregår ved direkte kontakt mellom studenter og ansatte, blir lett sårbart fordi det ikke er alle studenter som har en like lav terskel for å ta opp saker direkte med de ansatte. I den forbindelse vil komiteen spesielt trekke fram de internasjonale studentene, som for FIHs del ofte kommer fra kulturer der det er større ubalanse i maktforholdet mellom studenter og ansatte. I tillegg er det viktig å huske at noen tilbakemeldinger ikke egner seg like godt til å bli tatt opp direkte, for eksempel slike som gjelder ulike former for trakassering.

Den uformelle kulturen kommer også til uttrykk gjennom at studenter og ansatte spiser lunsj sammen ved studiestedet i Oslo. Komiteen ser at det kan bidra til å skape trygge rammer for studentene, men peker samtidig på at studentstemmen til dem som ikke sitter ved siden av de ansatte, kanskje ikke kommer like tydelig fram.

Når det gjelder de internasjonale studentene, vil komiteen gi høgskolen ros for at den aktivt arbeider for å øke den kulturelle forståelsen og for å få de internasjonale studentene engasjert i kvalitetsarbeidet.

### **Studentmedvirkning**

FIH har formell studentmedvirkning gjennom at studentene er representert i høgskolestyret, i Akademisk råd, i LOKUT, i fagrådene, i læringsmiljøutvalgene, i FoU-utvalgene og i andre råd og utvalg. Øvre studentråd er det overordnede studentorganet for

hele høgskolen og har representanter fra de tre studiestedene. I tillegg har hvert studiested et eget lokalt studentråd.

Dokumentasjonen gir inntrykk av at studentene ved FIH er fornøyd med sin utdanningsinstitusjon, og dette inntrykket ble bekreftet i intervjuene under institusjonsbesøket. Det er tydelig for komiteen at studentene føler seg ivaretatt og inkludert i kvalitetsarbeidet. Studentene blir også aktivt oppfordret til å gi tilbakemeldinger på utdanningskvaliteten, noe komiteen anser som et tegn på at institusjonen legger vekt på kvalitet og studentmedvirkning. FIH legger til rette for at studentene skal medvirke gjennom aktiv deltakelse i råd og utvalg og ved å delta i interne evalueringer og Studiebarometeret. Komiteen mener det er positivt at det er regelmessige møter mellom lederne for studentrådene og en egen kontaktperson i studieadministrasjonen.

Svarprosenten for blant annet emneevalueringene er lav. Komiteen utelukker ikke at det skyldes at studentene i stor grad gir tilbakemeldinger uformelt, og at disse blir fulgt opp og løst raskt og på et lavt nivå. Dermed er det lett å se for seg at studentene ikke helt ser behovet for å delta i evalueringene. Komiteen mener FIH bør arbeide for å få opp svarprosenten i de formelle evalueringene, siden evalueringene skal bidra med viktig informasjon inn i kvalitetsarbeidet.

Under institusjonsbesøket fikk komiteen inntrykk av at noen studenter ikke helt forsto sin rolle som tillitsvalgte. Det virket som at studentene var mest opptatt av infrastruktur, noe også ledelsen kunne bekrefte. Det får komiteen til å lure på hvor stor den faktiske medvirkningen er, og om den dekker alle de sentrale delene av kvalitetsarbeidet. De eksemplene studentene selv trekker fram, går på fysisk læringsmiljø og at tilbakemeldinger fra studentene har ført til at dokumenter har blitt oversatt til engelsk.

FIH har et eget opplæringsprogram for tillitsvalgte studenter som blir arrangert hver høst. I redegjørelsen skriver FIH at temaet for opplæringsprogrammet er «dyktiggjøring av studentene ved å gi de frimodighet til å fremme saker og ta ordet i de ulike råd og utvalg som de blir valgt inn i og hvilke råd og utvalg som best egner seg for ulike typer saker det kan være aktuelt som student å ta opp» (s. 13). Det er positivt at FIH tilbyr opplæring til studenttillitsvalgte, men komiteen mener institusjonen også bør tilby opplæring som er mer spisset inn mot de ulike rådene og utvalgene. FIH bør også arbeide for at de studenttillitsvalgte blir mer bevisst sin faglige rolle inn i kvalitetsarbeidet, slik at de kan delta aktivt i de faglige diskusjonene i råd og utvalg. Det er viktig at de tillitsvalgte forstår at mandatet deres går ut over å følge opp det fysiske læringsmiljøet. Studenttillitsvalgte blir valgt til vervene for ett år av gangen, og komiteen spør seg om det ville være lettere for studentene å forstå sine roller fullt ut og i større grad engasjere seg i de faglige spørsmålene hvis de ble valgt inn for en lengre periode, for eksempel to år. En ordning der halvparten av de tillitsvalgte blir valgt inn annethvert år, ville kunne bidra til å sikre kontinuitet. Et annet alternativ kan være at halvparten av studentene i et utvalg velges inn på årsbasis fra januar til januar, for å sikre kontinuitet og at lærdom blir overført mellom studentene.

Under institusjonsbesøket kom det fram at det ikke er stor rift om tillitsvervene blant studentene. I den forbindelse anbefaler komiteen at FIH vurderer å tilby studentene honorar for å sitte i styret og delta i råd og utvalg, som et ledd for å gjøre vervene mer attraktive.

### **Konklusjon**

Kravene i studietilsynsforskriften § 4-1 (2) er oppfylt.

## Ordninger for systematisk kontroll

§ 4-1 (3) Institusjonen skal ha ordninger for systematisk å kontrollere at alle studietilbud tilfredsstillers kravene i forskrift om kvalitetssikring og kvalitetsutvikling i høyere utdanning og fagskoleutdanning § 3-1 til § 3-3 og kapittel 2 i denne forskrift.

### Vurdering

FIH har fullmakt til selv å akkreditere studietilbud på bachelornivå, men må søke NOKUT om akkreditering av nye studietilbud på master- og ph.d.-nivå. Det er styret som vedtar opprettelse av nye studietilbud, og styret har det overordnede ansvaret for at studietilbudene oppfyller lov- og forskriftskravene.

### Akkreditering av nye studietilbud

Høgskolen har ordninger for opprettelse av nye studietilbud. Prosessen er delt inn i fire faser: idéfasen, sonderingsfasen, utarbeidingsfasen og søknad. Rektor tar imot ideer og beslutter å gå videre til sonderingsfasen. Hvis opprettelse av de nye studietilbudene ikke inngår i FIHs strategi, skal styret gi sin godkjenning før arbeidet i sonderingsfasen starter. I sonderingsfasen undersøkes blant annet arbeidsmarkedet, studentgrunnet, personalsituasjonen (kompetanse og tilgjengelige ressurser) og kostnader. På bakgrunn av disse undersøkelsene beslutter Akademisk råd om saken skal sendes til styret for vedtak om utarbeidelse av søknad. Akademisk råd setter ned en komite som utformer forslag til studieplan. Søknaden sendes deretter til LOKUT eller NOKUT for godkjenning.

LOKUT er en lokal faglig godkjenningsinstans for nye studietilbud på bachelornivå og består av én ekstern representant, to interne vitenskapelig ansatte og én intern student. Komiteen ser at det ligger i LOKUTs mandat å kontrollere at nye studietilbud tilfredsstillers kravene for akkreditering i lov og forskrifter. Komiteen har sett søknaden som ble sendt til LOKUT for akkreditering av *Bachelor in Bible, Ministry and Mission*. Søknaden er fylldig og følger den samme veilederen som ved søknader om akkreditering av studietilbud som går til NOKUT. Komiteen mener at FIH har gode rutiner for å sikre at krav i lov og forskrifter er oppfylt ved opprettelse av nye studietilbud.

### Kvalitetssikring og revidering av eksisterende studietilbud (reakkreditering)

LOKUT har også ansvar for reakkreditering av eksisterende studietilbud. LOKUT mottar en selvevaluering av studietilbudet opp mot kravene til akkreditering. I reakkrediteringen skal studietilbudet vurderes opp mot de samme kriteriene som gjelder for akkreditering av nye studietilbud.

Studietilbudene skal reakkrediteres hvert sjette år. FIH ønsker å gjennomføre periodisk evaluering av studietilbud før reakkreditering, slik at resultatene fra den periodiske evalueringen kan inngå i høgskolens selvevaluering av studietilbudet. Se også vurderingene under studiekvalitetsforskriften § 2-1 (2). Komiteen merker seg at FIH vurderer at det er for lenge å la det gå seks år mellom hver gang det blir kontrollert om studietilbudene oppfyller kravene i regelverket. Høgskolen har derfor besluttet å gjennomføre interne midtveiskontroller mellom de periodiske evalueringene, for å kontrollere at studietilbudene til enhver tid er i samsvar med gjeldende regelverk. Midtveiskontrollene inngår i «Plan for

framtidige kandidat- og relevansundersøkelser, eksterne evalueringer av studieprogrammer og revisjoner av studieprogrammer ved Fjellhaug Internasjonale Høgskole for perioden 2021–2034». Komiteen mener denne planen gir en god oversikt over gjennomførte og framtidige prosesser, og at prosessene bidrar til å gi FIH god kontroll med at studietilbudene oppfyller kravene.

Informasjonen om periodiske evalueringer og reakkreditering av eksisterende studietilbud ble lagt inn i kvalitetssystemet i mai 2021, og reakkreditering ble tatt inn i LOKUTs mandat ved samme tidspunkt. Komiteen har sett dokumentasjon på at følgende studietilbud ble revidert i 2020/2021: 1) *bachelor i teologi og misjon*, 2) *årsstudium i bibel og misjon*, 3) *årsstudium i kristendom* (nett- og stedbasert) og 4) *årsstudium i kristendom, religion, livssyn og etikk*. Revisjonene ble behandlet i LOKUT. Komiteen vurderer at de nevnte revisjonene, sammen med gjennomføringen og oppfølgingen etter to periodiske evalueringer, viser at høgskolen er godt i gang med å implementere rutinene for reakkreditering og periodisk evaluering. Komiteen vil råde høgskolen til også å innarbeide rutiner, ansvar og maler for midtveiskontrollen i kvalitetssystemet.

I tillegg til ordninger for reakkreditering av eksisterende studietilbud har FIH utarbeidet retningslinjer for endring av studieplaner. Mindre justeringer i emnebeskrivelser kan utføres av undervisningsleder etter forslag fra fagmiljøet. Større endringer, for eksempel av læringsmål eller vurderingsformer, skal vedtas av Akademisk råd. Denne typen endringer blir vanligvis gjort før hvert studieår. Større endringer som påvirker studietilbudets overordnede læringsutbytte, skal behandles av LOKUT eller NOKUT.

Resultater fra ulike evalueringer tas med når endringer i emner og studieplaner blir vurdert. Under institusjonsbesøket fikk komiteen bekreftet at faggrupper, råd og utvalg ofte diskuterer behov for endringer i studieplanene, og at flere endringer utføres fortløpende. Komiteen ser at maler for flere av evalueringene inneholder spørsmål som kan knyttes til gjeldene krav i lov og forskrifter, men skulle gjerne ha sett en bedre systematikk i hvordan høgskolen i arbeidet med endringer i emne- og studieplaner kontrollerer at aktuelle forskriftskrav er oppfylt. Komiteen oppfatter likevel at FIH har rutiner for å oppdatere og utvikle emne- og studieplaner, og at resultatene fra ulike evalueringer spiller en viktig rolle i dette arbeidet. Samlet sett mener komiteen at ordningene til sammen bidrar til å sikre kvaliteten i alle studietilbudene.

### **Systematisk kontroll av fagmiljø**

Kravet om ordninger for systematisk kontroll som stilles i studietilsynsforskriften § 4-1 (3), innbefatter også kontroll av fagmiljøet knyttet til studietilbudene, jf. § 2-3.

Under evalueringsverktøy for programkvalitet i systembeskrivelsen til FIH er det angitt at undervisningsleder har ansvar for å beregne forskriftens krav til professor- og førstekompetanse for hvert studietilbud. Data fra DBH blir brukt for å sammenligne antall studenter per faglige årsverk med sammenlignbare høgskoler. I sin redegjørelse skriver FIH at undervisningsleder holder oversikt over samlet kompetanse og behov på ulike nivå, også hvordan denne kompetansen er fordelt på de ulike studietilbudene. I undervisningsleders

rapport for 2019/2020 er det konkludert med at FIH oppfyller kravene til førstestillingskompetanse og professorkompetanse for bachelor- og masterprogrammene.

I kvalitetsrapporten for 2019/2020, under overskriften «FIH skal kvalitetssikre at NOKUTs krav til faglig kompetanse på de ulike studieprogrammene er oppfylt», står det at «statistikk som viser oppfyllelse av NOKUTs krav til andel professor- og førstestillingskompetanse på hvert studieprogram [ikke har] blitt utviklet», med begrunnelsen at det er utfordrende å holde oversikt over et økende antall studietilbud, spesielt når det er emner som inngår i flere studietilbud. Videre inneholder rapporten en oversikt over de ansattes kompetanse, og det blir konkludert med at minstekravene til kompetanse er oppfylt på institusjonelt nivå. Komiteen har mottatt en oversikt over kompetansen i fagmiljøene tilknyttet bachelor- og masterprogrammene, og det ser dermed ut til at FIH nå har utarbeidet statistikken som manglet til forrige årsrapport. Komiteen hadde imidlertid gjerne sett at oversikten også viste fagmiljøene tilknyttet årsenhetene.

På forespørsel fra NOKUT har undervisningsleder skrevet en ettersendt forklaring til den nevnte oversikten over fagmiljøets kompetanse. I forklaringen står det at oversikten blir oppdatert fortløpende, og at den siste oppdateringen ble gjort i november 2021. Det kommer fram at årsakene til at årsenhetene ikke er med i oversikten, er at emnene som tilbys i årsenhetene, også inngår i *bachelor i teologi og misjon*, og at flere av emnene tilbys på tvers av årsenhetene. Undervisningsleder understreker at han til enhver tid har oversikt over hvem som underviser i de ulike emnene, og hvilken kompetanse de ansatte har. Det går fram at kravene til kompetanse i fagmiljøet er godt dekket, også for årsenhetene. Komiteen sier seg enig i undervisningsleders vurdering av at denne måten å holde oversikt over fagmiljøets kompetanse på er effektiv og formålstjenlig.

Komiteens vurdering er at FIH har ordninger for systematisk å kontrollere fagmiljøets kompetanse på alle studietilbudene. Dette gjenspeiles i de ulike rapporteringene og i den årlige kvalitetsrapporten. LOKUT vurderer krav til fagmiljø ved revideringer av eksisterende studietilbud og ved opprettelser av nye, og vurderinger av fagmiljø inngår i mandatet til panelene i forbindelse med periodiske evalueringer. Komiteen ser imidlertid at kvalitetssystemet gir lite informasjon om rutiner for systematisk kontroll av fagmiljøene knyttet til alle studietilbudene, og anbefaler høgskolen å ta det inn i systembeskrivelsen.

## Konklusjon

Kravet i studietilsynsforskriften § 4-1 (3) er oppfylt.

## Systematisk innhenting av informasjon

§ 4-1 (4) Institusjonen skal systematisk innhente informasjon fra relevante kilder for å kunne vurdere kvaliteten i alle studietilbud.

### Vurdering

Komiteen ser at FIH systematisk henter inn informasjon fra flere relevante kilder for å vurdere kvaliteten i sine studietilbud. Høgskolen innhenter informasjon fra både interne evalueringer og undersøkelser og eksterne kilder, som ulike nasjonale spørreundersøkelser og arbeidslivsundersøkelser. Kvalitetsområdene inntakskvalitet, rammekvalitet, programkvalitet, undervisningskvalitet og resultat-kvalitet er godt dekket, men komiteen mener at FIH kan gjøre innhenting av informasjon om relevans-kvaliteten mer systematisk.

### Interne kilder

Studentevalueringer er et sentralt element i høgskolens kvalitetssystem. FIH sender ut studiestartundersøkelse til alle nye studenter hver høst. Hensikten med undersøkelsen er å få tilbakemelding på om studentene har fått relevant informasjon, og på hvordan kvaliteten på mottakelsen har vært ved semesterstart. Dokumentasjonen viser at FIH bruker resultatene fra studiestartundersøkelsen i arbeidet med å forbedre informasjonen studentene får ved studiestart. Komiteens inntrykk er at høgskolen arbeider godt med tilrettelegging av studiestart for nye studenter.

FIH innhenter emneevaluering fra studenter, eksterne sensorer og faglærere. Det har blitt foretatt tre til fire emneevalueringer hver høst og hver vår, og det er også dette som er planlagt de neste årene. Høgskolen gjennomfører også midtveiseevalueringer i tre til fire utvalgte emner hvert semester. Undervisningsleder oppsummerer resultatene i en kort evaluering- og tiltaksrapport, som drøftes av faggruppen for emnet og fagrådet ved det aktuelle studiestedet. Undervisningsleder har ansvaret for å legge fram funn for fagrådene og oppsummere hovedfunnene fra emne- og midtveiseevalueringene i sin årsrapport til Akademisk råd.

Alle studentene blir bedt om å svare på en spørreundersøkelse om studiekvaliteten og læringsmiljøet ved institusjonen hvert vårsemester. Kvalitetsleder har ansvar for å skrive rapport fra undersøkelsen, og rapporten behandles i fagrådene og i Akademisk råd. Vesentlige funn skal inngå i årsrapportene til studiesjef, undervisningsleder, forskningsleder, daglige ledere ved studiestedene i Aarhus og i København og høgskoledirektøren.

Dokumentasjonen vi har mottatt, viser at svarprosenten på undersøkelsene, med unntak av den årlige studiekvalitetsundersøkelsen, tidvis er svært lav blant studentene. For eksempel var antallet respondenter ved de tre midtveiseevalueringene av emnene som ble gjennomført våren 2021, så lavt at tilbakemeldingene har svært begrenset verdi. En av årsakene til den lave deltakelsen kan skyldes at det er tett kontakt mellom ansatte og studenter, og at studentene tar mye opp direkte med de ansatte i stedet for å svare på spørreundersøkelsen. Dette ble bekreftet i flere av intervjuene under institusjonsbesøket,

og komiteen har inntrykk av at studentene setter pris på at de kan gi muntlige tilbakemeldinger fortløpende. FIH ser både styrker og svakheter ved dette. Styrken ligger i at tiltak og justeringer kan gjøres fortløpende, mens svakheten består i at høgskolen mangler dokumentasjon på tilbakemeldinger og tiltak. Noen studenter kan kvie seg for å gi muntlige tilbakemeldinger, og FIH vurderer at det er viktig at studentene skal ha anledning til å gi anonyme tilbakemeldinger i en evaluering. Komiteen er enig i høgskolens vurderinger, men vil peke på at svarprosenten bør opp for at resultatene fra undersøkelsene skal være førende for kvalitetsarbeidet. Et aktuelt tiltak i den sammenhengen kan være at det settes av tid i undervisningen til å svare på undersøkelsene. Komiteen anbefaler også at høgskolen loggfører mottatte tilbakemeldinger og igangsatte tiltak, slik at det blir lettere å holde oversikt over hva som har kommet inn av tilbakemeldinger, og hvordan institusjonen har fulgt dem opp. Se også komiteens vurderinger under studietilsynsforordningen § 4-1 (2).

FIH henter dessuten inn informasjon gjennom periodiske evalueringer av studietilbud og interne rapporter, som for eksempel rapporter fra FoU-utvalgene, forskningsleder, internasjonalsiseringskoordinator og bibliotekleder. Resultatene fra rapportene inngår i den årlige kvalitetsrapporten.

#### **Eksterne kilder**

FIH tar med seg resultater fra SHoT-undersøkelsen, Studiebarometeret, NIFUs kandidatundersøkelse og Underviserundersøkelsen i sitt kvalitetsarbeid. Noen av spørsmålene fra Studiebarometeret inngår i årsrapporten om studiekvalitet, slik at resultatene kan sammenlignes. I tillegg benytter høgskolen data fra DBH, FS, SSB og Cristin.

#### **Arbeids- og samfunnsliv**

Ifølge kvalitetssystemet skal FIH gjennomføre kandidat- og arbeidslivsundersøkelse omtrent hvert sjette år. Det er utformet en mal for kandidatundersøkelsen. Høgskolen gjennomførte kandidatundersøkelser i 2008 og i 2016. Undersøkelsen i 2016 ble sendt ut til uteksaminerte kandidater ved alle studieprogrammer fra 2006 til 2016. Ved siste undersøkelse var antall respondenter 76 (12,9 prosent). Undersøkelsen viser at kandidatene savnet mer praksis og flere praktisk-teologiske oppgaver. Svarprosenten på kandidatundersøkelsen er svært lav, og dette kan delvis skyldes at det hadde gått lang tid siden flere av respondentene avsluttet utdanningen ved FIH. Komiteen anbefaler FIH å gjennomføre kandidatundersøkelsen mer systematisk.

I 2019 gjennomførte FIH den forrige arbeidslivsundersøkelsen, hvor seks ledere som hadde hatt ansvar for kandidater fra FIH de siste ti årene, ble intervjuet. Alle informantene var tilknyttet Norsk Luthersk Misjonssamband. Tilbakemeldingene viser at arbeidsgiverne ønsket kandidater med mer praktisk erfaring, fordi praktisk erfaring gjør kandidatene tryggere under yrkesutøvelsen når de begynner i stillingen.

Ifølge kvalitetssystemet skal FIH innhente tilbakemeldinger fra eksterne praksisveiledere. FIH har ikke lagt fram eksempler på slike tilbakemeldinger, men komiteen ser at det er naturlige årsaker til det. Ifølge årsrapporten om studiekvalitet for 2019/2020 er det et fåtall av utdanningene som har praksis, og i studieåret 2019/2020 ble praksis avlyst på grunn av



koronapandemien. Tilbakemeldinger fra praksisfeltet er viktige for å sikre at studentene har de praktiske ferdighetene som arbeidsgivere og kandidatene selv har etterlyst, og komiteen anbefaler høgskolen å gjenoppta ordningen med tilbakemeldinger fra praksisfeltet så snart det lar seg gjøre.

FIH har rutiner for periodisk evaluering av studietilbud med ekstern deltakelse i panelet. Dette er nærmere omtalt under studiekvalitetsforskriften § 2-1 (2). FIH er også i dialog med eierorganisasjonen om form og innhold i eksisterende og nye utdanninger.

Selv om informasjon om relevans kvalitet kunne ha vært innhentet mer systematisk, ser komiteen at FIH arbeider systematisk med å hente inn informasjon fra relevante kilder for å vurdere kvaliteten i sine studietilbud.

## **Konklusjon**

Kravet i studietilsynsforskriften § 4-1 (4) er oppfylt.

## Bruk av kunnskap fra kvalitetsarbeidet

§ 4-1 (5) Kunnskap fra kvalitetsarbeidet skal brukes til å utvikle kvaliteten i studietilbudene og avdekke eventuelt sviktende kvalitet. Sviktende kvalitet skal rettes opp innen rimelig tid.

### Vurdering

Dokumentasjonen viser at FIH bruker resultater fra kvalitetsarbeidet som kunnskapsgrunnlag for å utvikle kvaliteten i høgskolens studietilbud. Kvalitetssystemet har gode mekanismer for å avdekke sviktende kvalitet, og det er et uttalt mål at eventuelle avvik eller behov for forbedringer løses på lavest mulig nivå. Mange tilbakemeldinger fra studentene går derfor direkte til fagmiljøet. Resultater fra evalueringer og andre tilbakemeldinger blir diskutert i aktuelle råd og utvalg. Komiteen har sett flere eksempler på at fagrådene og Akademisk råd fortløpende har vedtatt kvalitetsfremmende tiltak og mindre justeringer. Under institusjonsbesøket fikk komiteen inntrykk av at studentene opplever at de blir hørt, og at deres tilbakemeldinger blir fulgt opp.

Evaluerings- og rapporteringskjeden legger til rette for at resultater fra evalueringer blir fulgt opp systematisk. Årsrapporten om studiekvalitet brukes som et verktøy til å utvikle kvaliteten i studietilbudene. Informasjonen som blir hentet inn gjennom kvalitetsarbeidet, blir brukt i vurderingene for hvert enkelt kvalitetsområde. Årsrapportene inneholder både nye tiltak og vurderinger av tiltak som har blitt iverksatt siden forrige årsrapport. Komiteen ser at handlingsplanene som utarbeides på bakgrunn av resultatene i årsrapporten, gjør det lett for styret og ledelsen å følge med på hvordan resultater og tiltak blir fulgt opp.

Resultater fra emneevalueringer og studiekvalitetsundersøkelsen tas med i de halvårlige og årlige justeringene og revisjonene av studietilbudene. Høgskolen har for eksempel satt i gang et arbeid for utvikling av nettstudier etter emneevaluering av RLE (inngår i årstudiet KRLE) våren 2020. Nettstudentene fulgte den stedbaserende undervisningen via video og ga tilbakemeldinger om dårlig lyd og at undervisningen i større grad burde tilpasses nettstudentene. De vitenskapelig ansatte har deltatt på flere samlinger for å styrke både høgskolepedagogisk kompetanse og IKT-kompetanse for opprettelse og videreutvikling av nettutdanningene. Innenfor høgskolepedagogikk har FIH etablert en ordning for kollegaveiledning. Komiteens inntrykk etter institusjonsbesøket er at dette er tiltak de ansatte opplever som nyttige og nødvendige.

FIH har utarbeidet en mal som skal sikre bedre tilbakemeldinger på arbeidskrav, på bakgrunn av henvendelser fra nettstudentene på KRLE om mangelfulle tilbakemeldinger. Vinteren 2020/2021 ble det gjennomført en spørreundersøkelse blant faglærere og nettlærerassistenter, og undersøkelsen ble fulgt opp med tiltak for opplæring av nye nettlærerassistenter.

Et eksempel på tiltak som er innført på institusjonelt nivå, er forsøket med «Writing Clinic», hvor studenter har fått tilbud om hjelp til å skrive bedre akademiske tekster. Bakgrunnen for tiltaket er tidligere erfaringer med at studentene strever med å knekke koden for å skrive akademisk. Tiltaket ble gjennomført våren 2020.

I sin redegjørelse viser FIH til at studieplanen for den engelskspråklige årsenheten har blitt endret på bakgrunn av at innhentet informasjon i 2018/2019 viste høy strykprosent og lav gjennomstrømning. Det ble lagt til flere arbeidskrav og mer undervisning i enkelte emner.

Studenter ved *master i teologi og misjon* ga i 2018 tilbakemelding om at de ønsket mulighet til å skrive større masteroppgaver. Akademisk råd vedtok våren 2019 at studentene kunne velge mellom å skrive masteroppgave på 30 eller 50 studiepoeng. Som følge av dette ble endringer i studieplanen vedtatt av Akademisk råd våren 2020. FIH har også satt i gang tiltak på bakgrunn av resultater fra SHoT-undersøkelsen, og det arbeides med større endringer for *master i teologi og misjon* for å følge opp tilbakemeldingene som kom fram i den periodiske evalueringen. Se også vurderingene under universitets- og høyskoleloven § 4-3 (4) og studiekvalitetsforskriften § 2-1 (2).

Komiteen har ikke sett eksempler i dokumentasjonen på det den vil vurdere som sviktende kvalitet i utdanningene, og de sakkyndige utelukker ikke at det skyldes at høgskolen har rettet opp i forhold før det har gått så langt som til svikt. Det tyder på at FIH arbeider godt i det studienære kvalitetsarbeidet. Komiteen oppfordrer FIH til å fortsette det gode arbeidet med å bruke informasjon fra kvalitetsarbeidet til stadig å forbedre og utvikle høgskolens studietilbud.

## **Konklusjon**

Kravene i studietilsynsforskriften § 4-1 (5) er oppfylt.

## Vurdering og utvikling av institusjonens studieportefølje

§ 4-1 (6) Resultater fra kvalitetsarbeidet skal inngå i kunnskapsgrunnlaget ved vurdering og strategisk utvikling av institusjonens samlede studieportefølje.

### Vurdering

I sin redegjørelse til NOKUT trekker FIH fram at meldte behov fra eier, generell samfunnsutvikling, endringer i krav til enkeltfag i grunnskole og videregående opplæring, resultater fra kvalitetsarbeidet, vedtatt strategi og krav i lov og forskrifter er komponenter som inngår ved vurdering og strategisk utvikling av den samlede studieporteføljen. Høgskolen legger vekt på at rapporteringsløyfen sørger for at viktig kunnskap om resultater fra kvalitetsarbeidet akkumuleres til ledelsen, med tanke på vurdering og strategisk utvikling av studieporteføljen. Beslutninger om utvikling av nye utdanninger legges inn i handlingsplaner. Handlingsplanene blir utarbeidet av ledelsen før de blir godkjent av Akademisk råd og vedtatt i styret.

Under institusjonsbesøket ga styret uttrykk for at årsrapportene, informasjon fra rektor og handlingsplanene gir styret god informasjon om kvaliteten i utdanningene. Representanter for styret trakk også fram at de i beslutningsgrunnlaget for opprettelse av nye utdanninger legger vekt på økonomi, eiers behov og behovet for utdanningen i arbeidslivet.

I redegjørelsen viser FIH til at ansvar for utvikling og revisjon av studieporteføljen kommer fram av kvalitetssystemet. Komiteen er enig i at kvalitetssystemet inneholder tydelige beskrivelser av rutiner, roller og ansvar for revidering av eksisterende og opprettelse av nye studietilbud. Når det gjelder beslutningsgrunnlaget, skal det ifølge «Veileder for opprettelse av studietilbud» gjøres undersøkelser rundt arbeidsmarkedet, studentgrunnlag, personalsituasjon og økonomi. Retningslinjer for endring av studieplaner inneholder ikke informasjon om hva som bør eller kan inngå i beslutningsgrunnlaget for endringene. Komiteen mener at FIH i sine rutiner tydeligere kan beskrive *hvordan* resultater fra kvalitetsarbeidet skal inngå i kunnskapsgrunnlaget for nedleggelse og opprettelse av nye studietilbud. Dette kan med fordel inngå i beslutningsgrunnlaget til LOKUT og styret.

Komiteen har ikke sett eksempler på en overordnet drøfting av studieporteføljens sammensetning og mener at FIH kunne dra nytte av en mer systemisert årlig vurdering av den samlede studieporteføljen, med utgangspunkt i et bredt grunnlag som inkluderer resultater fra kvalitetsarbeidet, rekrutteringsgrunnlag og etterspørsel fra samfunns- og arbeidsliv. Videre mener komiteen at det ville være en fordel hvis FIH i denne sammenhengen opprettet rutiner for mer *systematisk* innhenting av innspill fra arbeidslivet. Når det er sagt, har komiteen sett eksempler i dokumentasjonen på at FIH bruker resultater fra kvalitetsarbeidet som kunnskapsgrunnlag ved vurdering og utvikling av studieporteføljen.

De siste fem årene har FIH etablert følgende nye studietilbud:

- 2018: årsstudium i kristendom, religion, livssyn og etikk – nettstudium (heltid og deltid)
- 2018: årsstudium i kristendomskunnskap – nettstudium (heltid og deltid)

- 2018: Bible, Ministry and Mission – one-year programme
- 2019: bachelor i praktisk teologi
- 2020: Bachelor in Bible, Ministry and Mission

Komiteen mener FIH har dokumentert at resultater fra kvalitetsarbeidet inngår i beslutningsgrunnlaget for opprettelse av alle studietilbud etter 2016. Ifølge kvalitetsrapporten for 2016 anga 33 prosent av respondentene at de normalt ikke fulgte undervisningen på studiestedet. Nettutdanningene ble etablert blant annet på bakgrunn av tilbakemeldinger fra slike studenter om behov for mer aktiv oppfølging og bedre tilrettelegging av valgt læringsplattform. Etableringen av nettutdanningene ble også koblet opp mot kvalitetsmål om å tilby fleksible studietilbud tilpasset nye studentgrupper og FIHs strategiplan.

Noe av bakgrunnen for opprettelsen av de engelspråklige studietilbudene er internasjonaliseringsperspektivet, det faktum at en stor andel av innvandrerne til Norge er kristne, og at det i disse miljøene finnes et betydelig rekrutteringspotensial. I intervjuer under institusjonsbesøket ble det lagt vekt på at FIH må tilby engelskspråklige utdanninger for å legge til rette for utveksling av studenter. Komiteen ser at opprettelsen av engelspråklige utdanninger også kan forankres i FIHs strategi, hvor et av hovedmålene er at FIH skal være «en sterk teologisk utdanningsinstitusjon der studenter fra hele verden utdannes til tjeneste i hele verden».

*Bachelor i praktisk teologi* ble blant annet opprettet for å følge opp resultater fra kandidatundersøkelsen i 2016 og arbeidsgiverundersøkelsen i 2019, hvor det ble pekt på behov for mer praktisk erfaring blant kandidatene. I beslutningsgrunnlaget oppgir FIH at flere studenter falt av den ordinære bachelorgraden fordi den var teoritung og hadde gresk språk som obligatorisk emne. Å lære seg gresk er veldig krevende og ikke relevant for alle kandidater og stillinger.

FIH har rutiner for nedleggelse av studietilbud, og under institusjonsbesøket fikk komiteen høre om nedleggelsen av et årsstudium i musikk. Nedleggelsen skjedde i 2015, altså før det forrige NOKUT-tilsynet. Begrunnelsen for å legge ned studietilbudet var blant annet dårlig rekruttering, økonomiske hensyn og at det var lite samhandling mellom dette studietilbudet og resten av utdanningene ved institusjonen.

Komiteen mener at dokumentasjonen tydelig viser at FIH bruker resultatene fra kvalitetsarbeidet som en sentral kilde i strategisk utvikling av den samlede studieporteføljen.

## Konklusjon

Kravet i studietilsynsforskriften § 4-1 (6) er oppfylt.

## 4 Komiteens samlede konklusjon

### Konklusjon

Det systematiske kvalitetsarbeidet ved Fjellhaug Internasjonale Høgskole er tilfredsstillende: Alle krav i universitets- og høyskoleloven §§ 1-6 og 4-3 (4), studiekvalitetsforskriften § 2-1 (2) og studietilsynsforskriftens kapittel 4 er oppfylt. De sakkyndige har tillit til at institusjonens systematiske kvalitetsarbeid sikrer og videreutvikler utdanningskvaliteten.

### Komiteens kommentarer til konklusjonen

Under tilsynet har komiteen sett at Fjellhaug Internasjonale Høgskole kontinuerlig arbeider for å sikre og videreutvikle kvaliteten i institusjonens utdanninger. Høgskolen har et godt beskrevet kvalitetssystem med tydelige rollebeskrivelser og klar ansvarsfordeling. Kvalitetsarbeidet er forankret i høgskolens strategi, i styret og i ledelsen. Det er kvalitetstankegang i alle ledd, og de ansatte kjenner sine oppgaver i det systematiske kvalitetsarbeidet. Både studenter og ansatte gir uttrykk for at de blir inkludert i arbeidet med å utvikle kvaliteten. Høgskolen henter informasjon fra relevante kilder og bruker denne informasjonen til å utvikle kvaliteten i studietilbudene og den samlede studieporteføljen.

I utgangspunktet kan systemet for kvalitetssikring virke unødvendig omfattende for en utdanningsinstitusjon av FIHs størrelse, men de sakkyndige mener ledelsen argumenterer godt med at bakgrunnen for de mange rådene, utvalgene og rapportene er ønsket om en egalitær struktur og høy grad av medvirkning på tvers i organisasjonen.

Komiteen ser at det uformelle og studienære kvalitetsarbeidet står sterkt ved FIH. De sakkyndige vil gi ros til høgskolen for at tilbakemeldinger fra studentene blir fulgt opp raskt, og for at det generelt foregår mye godt arbeid for å sikre et godt læringsmiljø. Komiteen anerkjenner at FIH gjør mye for å inkludere de internasjonale studentene på en god måte, og vil oppmuntre høgskolen til å videreføre dette viktige arbeidet.

I kapittel 5 gir komiteen FIH råd om videre utvikling av det systematiske kvalitetsarbeidet. Alle disse rådene går ut over minstekravene i loven og forskriftene.

## 5 Vedlegg til komiteens innstilling

### Råd til videreutvikling av institusjonens systematiske kvalitetsarbeid

I tillegg til å vurdere om kvalitetsarbeidet oppfyller kravene i universitets- og høyskoleloven §§ 1-6 og 4-3 (4), studiekvalitetsforskriften § 2-1 (2) og studietilsynsforskriftens kapittel 4, ligger det i komiteens mandat å gi råd om videreutvikling av kvalitetsarbeidet ved institusjonen.

Den sakkyndige komiteen vil gi følgende råd til Fjellhaug Internasjonale Høgskole:

- FIH bør fortsette å diskutere omfanget av råd og utvalg og hvilke roller og mandater disse skal ha, i lys av behov FIH vil få framover. Høgskolen bør også vurdere å redusere antall medlemmer i råd og utvalg, slik at det ikke blir for mye overlapp av roller på hver ansatt.
- Komiteen vil råde FIH til å styrke og spisse opplæringen av både de norske og de internasjonale studentrepresentantene i alle råd og utvalg, inkludert LMU og studentrådene. Høgskolen kan også vurdere å honorere arbeidskrevende studentverv.
- For å sikre at flere studentstemmer skal bli hørt, bør FIH legge til rette for at alle studentene deltar i de formelle evalueringene, for eksempel ved å sette av tid til å svare på evalueringene i undervisningstimene. Videre bør høgskolen oppfordre studentene til å bruke Si ifra-systemet og ellers formalisere de uformelle tilbakemeldingene studentene gir, for eksempel ved hjelp av loggføring.
- Høgskolen bør også sørge for at ordningen med studentombud er godt kjent blant studentene ved alle studiestedene.
- FIH bør ta inn en rutine for kontroll av fagmiljøene knyttet til alle studietilbudene i kvalitetssystemet.
- For å få et enda bedre informasjonsgrunnlag for kvalitetsområdet relevanskvalitet bør FIH gjenoppta ordningen med tilbakemeldinger fra praksisfeltet så snart det lar seg gjøre, og vurdere å sende sine undersøkelser også til andre representanter fra arbeidslivet enn dem som er tilknyttet Norsk Luthersk Misjonssamband.

## 6 FIHs uttalelse til innstillingen



NOKUT  
Drammensveien 288,  
Postboks 578,  
1327 Lysaker

Oslo 08.03.2022

### Periodisk tilsyn med systematisk kvalitetsarbeid ved Fjellhaug Internasjonale Høgskole

Vi viser til innstilling fra sakkyndig komité, bestående av Martin G. Erikson, Geir Grasmo, Maren Voldsnes Iversen og Nina Skarpenes. Innstillingen fra komitéen ble mottatt av høgskolen 22.02.2022.

Fjellhaug Internasjonale Høgskole har ingen kommentar til den endelige innstillingen fra det sakkyndige utvalget. Vi vil benytte anledningen til å takke for et godt og konstruktivt samarbeid, og tar med oss de gode anbefalingene i det videre kvalitetsarbeidet ved høgskolen.

Vennlig hilsen

Frank-Ole Thoresen  
rektor



---

Fjellhaug Internasjonale Høgskole  
Sinsenveien 15  
0572 OSLO

Telefon: 23 23 24 00  
E-post: [post@fjellhaug.no](mailto:post@fjellhaug.no)  
Nettside: [fih.fjellhaug.no](http://fih.fjellhaug.no)

Org.nr.: 914 086 434  
Bank: 8220 02 90549  
Gaver: 8220 02 91987





DRAMMENSVEIEN 288 | POSTBOKS 578,1327 LYSAKER | T: 21 02 18 00 | [NOKUT.NO](https://www.nokut.no)